



## PROGRESSONS *ensemble*

*Lettre technique rédigée par les techniciens de Fermes Bio*

### LA CULTURE DES HARICOTS SECS

*Phaseolus vulgaris est une espèce originaire d'Amérique centrale et d'Amérique du sud. Après le passage de Christophe Colomb cette plante s'est très vite répandue dans le monde entier, et est restée une des principales sources alimentaires pour accompagner les céréales partout dans le monde, et encore maintenant dans les pays en développement (Inde, Brésil, Mexique, Afrique, Chine...). L'Europe l'a abandonné au 20ème siècle pour les protéines animales. D'autres légumineuses ressemblent aux haricots mais sont des espèces distinctes (Azuki, Niébé, Mungo, consommés dans certaines régions du monde).*

**DE NOMBREUX TYPES DE HARICOTS :** une très grande diversité de haricots existent avec beaucoup de variétés locales, anciennes, de couleur et de taille variées, avec des débouchés très différents. Nous n'aborderons ici que 3 types dont nous avons des débouchés:

- **Flageolet** : petit haricot plat et vert. Ce haricot a une vigueur de démarrage exceptionnelle, et sa récolte est délicate pour qu'il garde sa couleur verte. Débouchés en grain ou en industrie.
- **Rognon rouge** : ce gros grain rouge foncé est très à la mode pour le « Chili ». Il se vend bien. C'est une plante plus rustique.
- **Lingot blanc** : Ce haricot est le plus traditionnel en France. Sensible à la bactériose et aux tâches, il demande une bonne maîtrise de la récolte

**SOLS ADAPTES AUX HARICOTS :** cette plante exigeante doit être implantée dans de bonnes situations. Des terres riches, avec réserve en eau (ou irrigation), propres, qui réchauffent vite. Pas d'exigence majeur sur le pH ni sur la granulométrie. Le précédent luzerne n'est pas aberrant !

**FAUX SEMIS :** le haricot se semant tard, il est possible et conseillé d'effectuer plusieurs faux semis. Pour un semis du 25 mai, on peut faire 3 ou 4 faux semis, tous les 10 jours, en finissant par des passages d'outils très superficiels (type herse étrille).

**DATE DE SEMIS :** pour une levée en 5 jours, il faut que les sols soient à plus de 18°C à 5 cm. Pour que la récolte se passe bien, il faut qu'elle ait lieu en septembre. La durée de culture varie entre 90 et 105 jours. Un **semis du 25 mai** donne une récolte fin août début septembre.

**SEMIS :** le binage étant indispensable et, devant être de précision, le semis à grand écartement est incontournable, entre 45 et 80 cm. Profondeur 3 à 4 cm. Densité: 250 000 plantes en gros haricot et 300 000 en flageolet.

**VARIÉTÉS :** utilisez les variétés préconisées par votre coopérative. Les disponibilités sont faibles, et à réserver très en amont. En vente directe tout est possible.

**ENGRAIS STARTER :** la dynamique de levée étant très importante, la fertilisation « starter » est souvent très bien valorisée. Mais les fientes en bouchon peuvent aussi attirer la mouche du semis sur le rang.

#### Une culture très exigeante sur plusieurs points délicats

- La levée doit se faire en 5 jours,
- Attention aux attaques de mouche du semis (pas d'apport de MO fraîche avant le semis, destruction anticipée des intercultures)
- Choisir une parcelle propre
- Choisir un sol profond à bonne réserve hydrique. L'irrigation est un plus.
- Récolter sans abimer le grain.

Les rendements observés varient de 0 à plus de 30 q/ha.

Les coûts de production sont d'environ 7 q/ha (semence et récolte).



Photo haricots rouges Bio  
©M.POTTIER

## DÉSHERBAGE :

La plante est peu couvrante, et n'aime pas la concurrence.

- **Faux semis** : très efficaces car le semis est tardif.
- **En pré-levée** : peu de temps pour passer si la levée est en 5 jours. La prélevée doit être faite le lendemain du semis si elle n'a pas été faite avant le semis.
- **En plein, herse étrille ou houe** : la herse étrille est possible jusqu'au stade premiers boutons, il ne faut pas recouvrir les jeunes plantes, ni casser les plus développées.
- **Le binage** : il est possible à partir de la sortie de la première feuille trifoliée, avec les doigts « Kress » aux premiers passages, buttage possible, et derniers binages tant que le tracteur ne fait pas trop de dégâts.
- **Ecimage** : parfois utile.

## FERTILISATION :

Un bon précédent ou une fumure avant le semis peut aider le démarrage, mais sinon, le haricot n'a pas besoin d'engrais azoté. Besoins moyens en P et K et en Oligo-éléments.

## INSECTES :

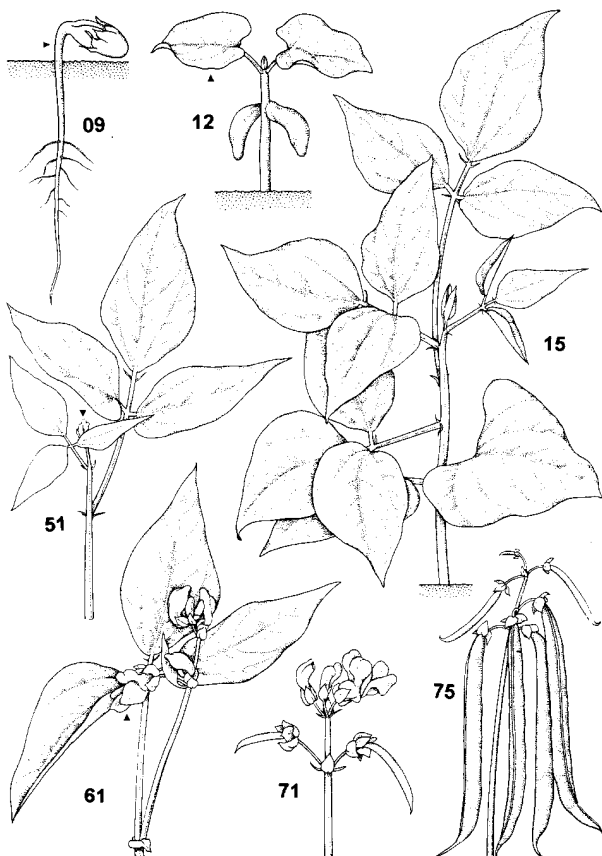
Phorbia platura, la mouche du semis, ponde dans les sols humides et fraîchement travaillés, de préférence avec MO peu décomposée. Les larves, asticots blancs, éclosent très vite, attaquent la plante dès la germination et consomment l'apex, jusqu'au stade 1<sup>ère</sup> feuille trifoliée.

## MALADIES :

Les haricots sont sensibles au sclérotinia, et la rotation doit être raisonnée en conséquence. Contans WG peut réduire le risque.

## IRRIGATION :

En sols superficiels, et en année sèche, l'irrigation peut démarrer dès le stade 1 feuille trifoliée, jusqu'au jaunissement des premières feuilles. La consommation est moyenne (pas plus de 0,8 x ETP). Un tour d'eau de 30 mm tous les 10 jours est un maximum. Les gouttes d'arrosage doivent être fines pour ne pas faire tomber les fleurs.



Stade 9 : levée

Stade 12 : 2 feuilles étalées

Stade 51 : premiers boutons floraux

Stade 61 : début floraison

Stade 71 : début

développement des gousses

Stade 75 : 50% des gousses

ont atteint leur longueur

finale

Stade 88 : 80% des gousses

sont mûres (les grains sont

durs).

D'après BBA und IVA

## Semences de ferme

La semence certifiée coûte cher, 650 à 900 euros par ha, il est donc tentant de faire sa semence, mais c'est une opération délicate pour avoir du haricot qui germe bien, et qui est indemne de bactériose. Analyse bactériologique fortement recommandée.

## Températures

Gèle à 0°C, arrêt de croissance à 10°C, germination en 10 jours à 15°C et en 5 jours à 20°C, croissance normale entre 15 et 25°C de température moyenne journalière. Au dessus de 30°C problèmes possibles de floraison et fécondation.

## Culture associée ?

Pas de références, mais faites des essais.

## Récolte

D'abord, il faut éliminer morelles et daturas. Ensuite, il faut faucher/andainer les haricots quand il reste 25% des feuilles (jaunes) sur la plante. Le battage se fait quand le grain est à 15 ou 16% d'humidité.

Attention aux flageolets qui virent souvent très vite, et qu'il faut faucher à 50% de feuilles tombées, avec 1/3 des gousses encore vertes. On le bat entre le 15/09 et le 1/10 autour de 25% d'humidité et on sèche aussitôt.

Il est également possible de faire sécher les haricots en « perroquets ». Ce sont des structures en bois que l'on vient installer au champ. On arrache les haricots et on les pose sur les perroquets pour le séchage. (plutôt adapté aux petites surfaces, car c'est du manuel).

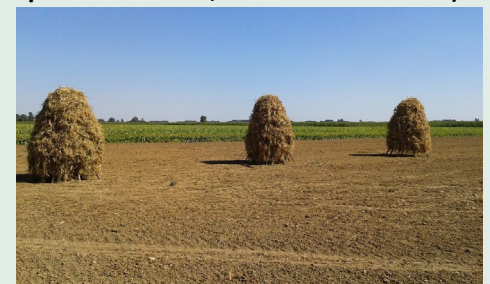


Photo « perroquets » pour séchage haricots

Il arrive que les haricots supportent mal le passage dans les vis (notamment vis vidange trémie). Pour ne pas les altérer, il est possible de les battre en poste fixe sous bâtiment, en les laissant tomber sur une bâche sous la batteuse (enlever tôle sous batteuse).