

FILIÈRE LAIT BIO

EN HAUTS-DE-FRANCE



1. PANORAMA NATIONAL

La France : second marché et principal producteur de lait bio en Europe

Depuis quelques années, **France et Allemagne** sont les **principaux producteurs de lait bio européens**. En 2022, comparativement aux autres Pays, **l'Allemagne** connaît toujours une **croissance forte** et devient le **premier producteur de lait bio en valeur** juste devant la France avec **+1,3MT de lait**.

La **part de lait bio** dans la collecte totale s'élève **à 5,5% en France**.

Elle est néanmoins respectivement de :

18,7%

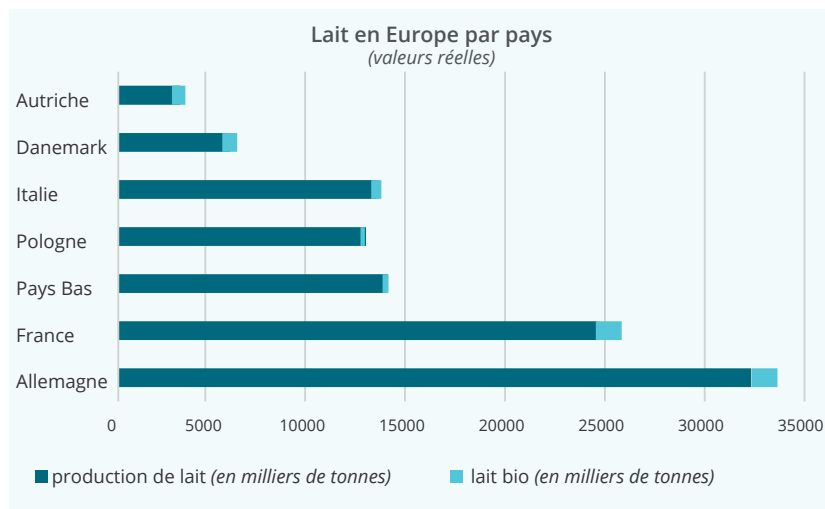
en Autriche

12,6%

en Danemark

8,5%

en Suisse

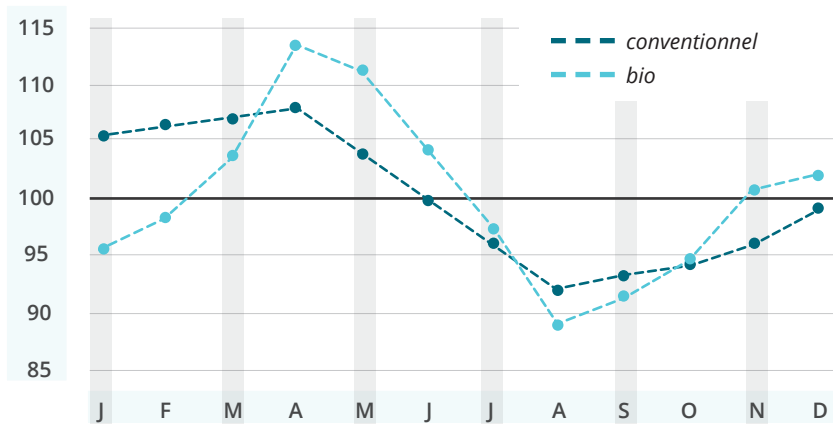


Source : CNIEL + France Agrimer 2022

Le pic du lait de printemps : une caractéristique de la filière bio à mieux valoriser

- La place de l'herbe dans les systèmes fourragers est plus importante en agriculture biologique pour garantir l'autonomie des élevages.
- Au printemps, la pousse de l'herbe s'accompagne donc d'un pic de production de lait qui engendre des volumes significativement supérieurs.
- La filière est peu organisée pour valoriser cette saisonnalité ce qui entraîne un déclassement du lait bio en conventionnel et une baisse globale des prix et de la valeur ajoutée en AB.
- Pourtant, dans une perspective de simplification du travail et de résilience, près de 10% des éleveurs bio en région adoptent des stratégies de valorisation de l'herbe (monotraite, vêlage groupé de printemps, pâturage tournant dynamique...).
- Cette caractéristique risque de s'accroître et doit donc être mieux appréhendée à l'échelle de la filière. A l'échelle régionale, Bio en Hauts-de-France réfléchit déjà à des projets de valorisation.

COMPARAISON DES SAISONNALITÉS DES COLLECTES LAITIÈRES
(sur la base de la collecte journalière mensuelle - année 2020)



Source : Institut de l'élevage – Idele

1. PANORAMA REGIONAL

Les Hauts-de-France : 7^{ème} région productrice de lait bio

**TOUTE PRODUCTION
LAITIÈRE EN HDF
(2022)**

**5^{ème} RÉGION
PRODUCTRICE
DE LAIT**

**2,3 MILLIARDS
DE LITRES**

**10% DE LA COLLECTE
NATIONALE**

**LE LAIT BIO REPRÉSENTE
2,7% DE LA COLLECTE
LAITIÈRE RÉGIONALE**

**4750 FERMES
LAITIÈRES CONV**

**300 000 VACHES
LAITIÈRES CONV**

**139 VACHES
/ FERME CONV**

**PRODUCTION
LAITIÈRE BIO
EN HDF (2022)**

**7^{ÈME} RÉGION
PRODUCTRICE
DE LAIT BIO**

**55.5 MILLIONS
DE LITRES BIO**

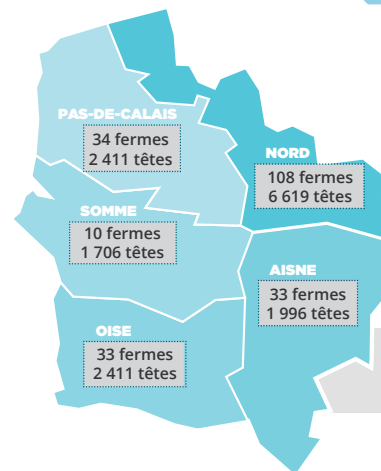
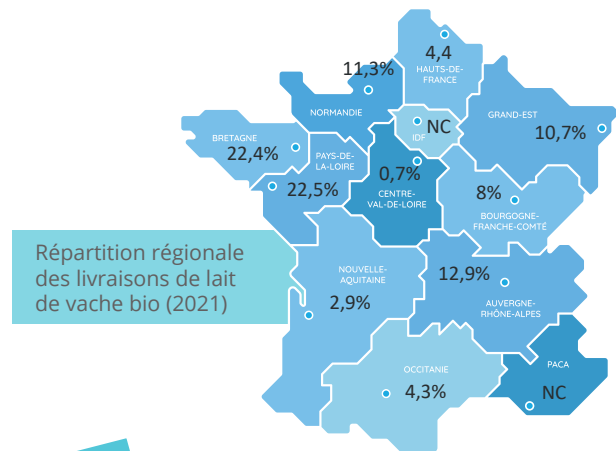
**4.4% DE LA COLLECTE
NATIONALE**

**LE LAIT BIO REPRÉSENTE
5.5% DE LA COLLECTE
DE LAIT NATIONALE**

**218 FERMES
LAITIÈRES BIO**

**13 300 VACHES
LAITIÈRES BIO**

**61 VACHES
/ FERME**



Histoire du développement de la production de lait biologique dans les Hauts-de-France

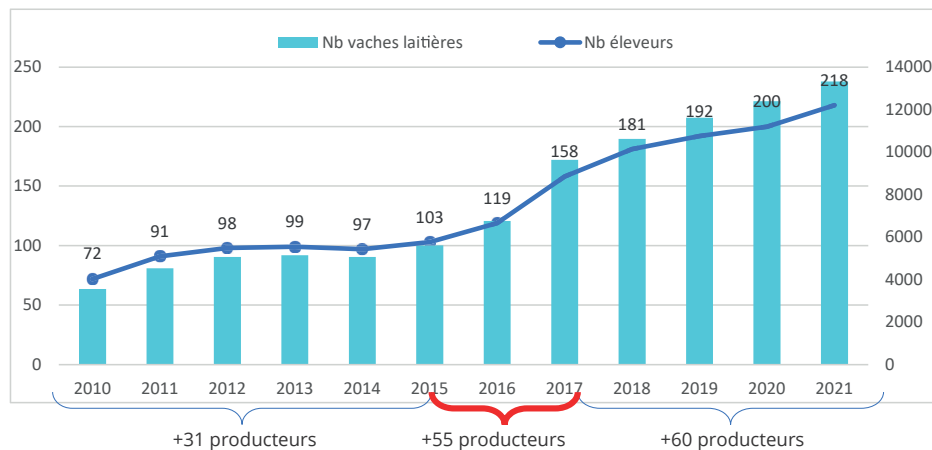
- Démarrage de la collecte de lait bio dans les départements 59 et le 62 fin des années 90 par Biolait et par UCANEL/Lactalis qui cherchait à développer sa collecte bio dans l'Avesnois.
- Ce développement s'est poursuivi dans l'Oise (Pays de Bray) avec Lactalis, suivi par Biolait. Danone s'ajoutera quelques années plus tard en collectant quelques éleveurs du Pays-de-Bray pour compléter leurs approvisionnements normands.
- Ce contexte positif a permis d'initier une première vague de conversion au début des années 2000.
- En 2004 : première crise de surproduction. Le départ des éleveurs Biolait dans le 62 au profit de Lactunion (ex VPM) marque le début de la collecte par les laiteries conventionnelles (Lactunion, Prospérité Fermière puis Sodiaal progressivement).
- La fusion entre Lactunion et Coop alliance a permis de densifier la collecte dans la Thiérache de l'Aisne.
- D'autres laiteries telles que Savencia et Laitnaa ont plus tardivement, à la fin des années 2010, tenté des développements de collecte.

Avant 2010

Stratégie de territorialisation des conversions laitières : charte du PNR de l'Avesnois ; création de postes de conseillers bio délocalisés (*Avesnois, Boulonnais...*)

2010

Crise laitière en conventionnel + harmonisation Européenne de la réglementation bio



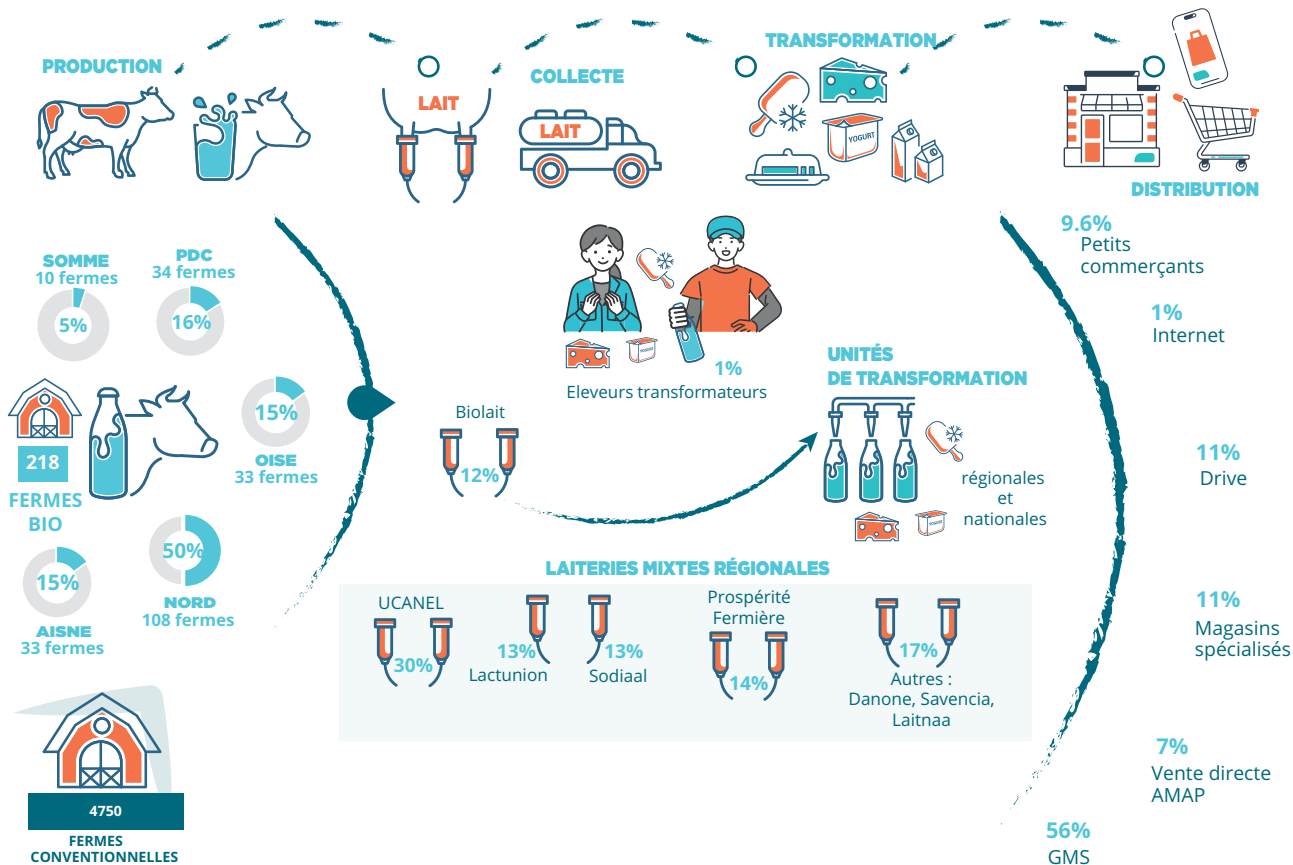
2016

Fin des quotas laitiers + croissance du marché + stratégie proactive de certaines laiteries mixtes : nouvelle vague de conversion

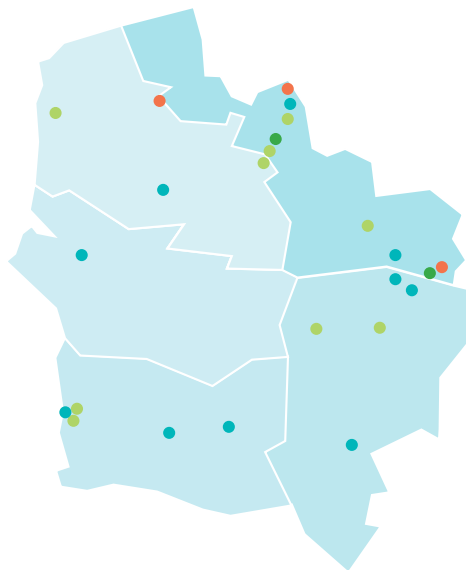
fin 2021

Chute de la consommation de lait bio après une année record en 2020 : arrêt des conversions ; risques de déconversions

Organisation de la filière régionale



Organisation de la collecte et de la transformation



LAITERIES TRANSFORMATION 2022

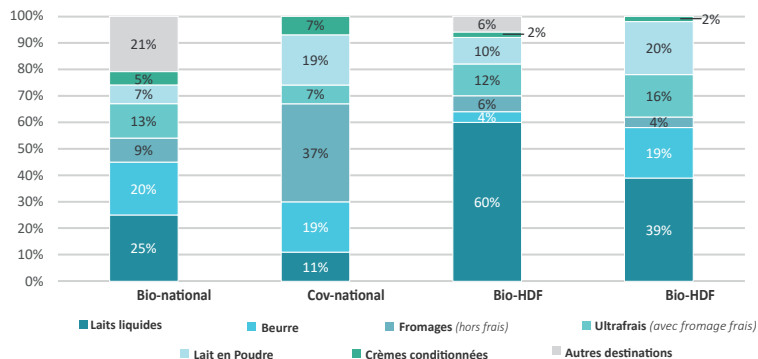
- Collectes / grossiste
- Laiteries
- Producteurs / transformateurs
- Transformateurs (*fromage, glace, etc...*)

Source : A PRO BIO

Les graphiques ci-dessous montrent plusieurs choses :

- La répartition des transformations est très différente entre la filière bio et conventionnelle. La production de fromage bio est par exemple largement inférieure au conventionnel tandis que la production de lait liquide est plus forte en bio.
- En région Hauts-de-France la gamme de transformation est beaucoup moins diversifiée qu'au niveau national : la poudre de lait ou lait liquide est largement majoritaire. La production de fromage et de beurre est quasiment absente.
- Ce constat illustre le déficit d'outils de transformation de taille intermédiaire que connaît la région : on estime que seuls 8% des besoins en produits laitiers des habitants des HDF est couvert par la capacité de transformation industrielle régionale.

Répartition des transformations



Source : FranceAgrimer ; Bio en Hauts-de-France ; date : 2022

Caractérisation de la distribution et de la consommation

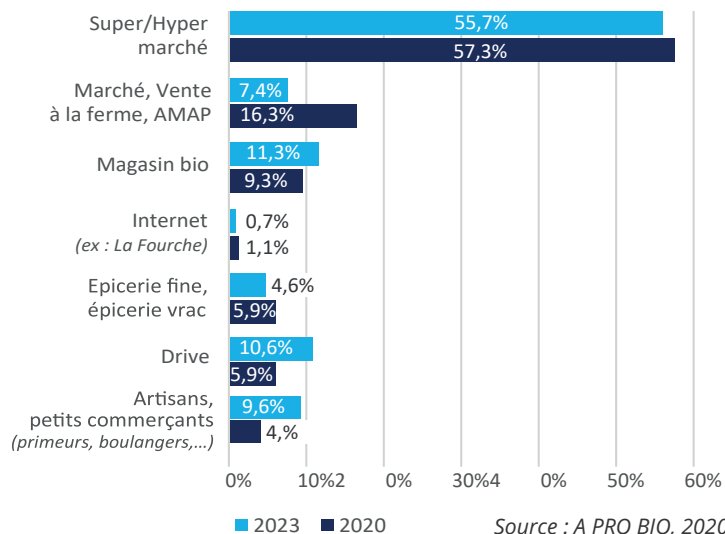
Que ce soit en 2020 ou en 2023, les habitants de la région qui déclarent acheter leurs produits laitiers bio en région Hauts-de-France le font en Grandes et Moyennes surfaces. Une très légère baisse est notable pour ce canal de distribution en trois ans (-2 points) qui est à nuancer avec la hausse de consommation par le Drive (+5 points), souvent issu de la distribution généralisée.

En revanche, l'achat chez les artisans et petits commerçants (+5 points) et en magasins bio (+2 points) sont à la hausse.

Enfin, et à contre-courant des tendances générales des achats bio tous secteurs confondus, la consommation au marché et en vente directe est à la baisse (-9 points)¹.

¹Cette donnée est à contextualiser : l'enquête consommation de 2020 demandait aux habitants de déclarer parmi leurs lieux d'achats : les marchés, et l'achat en fermes, producteurs locaux, AMAP. Or, en 2023, le choix a été fait de faire de ces deux catégories qu'une seule : Marché, Vente à la ferme, AMAP. Cela a pu influencer sur les réponses finales.

Evolution des lieux d'achats de produits laitiers bio en Hauts-de-France (hors personnes non concernées)



Les habitants des Hauts-de-France ont donc plutôt l'habitude de s'orienter vers la distribution généraliste pour leurs produits laitiers, mais ils s'orientent également de façon croissante vers les petits magasins type épicerie vrac ou leur magasin bio.

Le drive est en passe de représenter pour 10% des habitants un lieu d'achat de produits laitiers. C'est un canal de distribution de plus en plus demandé et qui mérite une réflexion pour la filière laitière et pour la filière bio en général.

FILIÈRE LAIT BIO

EN HAUTS-DE-FRANCE



Plan bio financé par :

