



BIO
en HAUTS-DE-FRANCE



**COMMENT DÉVELOPPER LA BIO
SUR MON TERRITOIRE ?**

BIO EN HAUTS-DE-FRANCE
accompagne les collectivités
territoriales

SOMMAIRE

| | |
|--|---------------|
| INTRODUCTION : LES BÉNÉFICES DE L'AB SUR MON TERRITOIRE | P4-5 |
| OFFRE DE FORMATION POUR AGIR EN FAVEUR DE LA TRANSITION AGRICOLE ET ALIMENTAIRE | P6-7 |
| DIAGNOSTIC PARCELLAIRE EN APPUI À LA MISE À DISPOSITION DE FONCIER EN AB | P8-9 |
| ÉTUDE TERRITORIALE DE SENSIBILITÉ À L'AGRICULTURE BIOLOGIQUE | P10 |
| GESTION PRÉVISIONNELLE DES EMPLOIS ET DES COMPÉTENCES (GPEC) DANS LA FILIÈRE BIO | P11 |
| ACCOMPAGNEMENT VERS UNE RESTAURATION COLLECTIVE BIO LOCALE | P12-13 |
| P.A.N.I.E.R.S. : UN DISPOSITIF D'ÉDUCATION ET D'ACCESSIBILITÉ AUX PRODUITS BIO LOCAUX | P15 |
| ÉTUDE D'OPPORTUNITÉ | P16-17 |
| RESSOURCES ET INFORMATIONS SUR LA TRANSITION AGRICOLE ET ALIMENTAIRE | P18-19 |

.....

Bio en Hauts-de-France est soutenue par le Ministère de l'Agriculture, de l'Agroalimentaire et de la Forêt, le Conseil régional Hauts-de-France, l'Agence de l'Eau Seine-Normandie, l'Agence de l'Eau Artois-Picardie et les Conseils départementaux de l'Aisne, du Nord, de l'Oise, du Pas-de-Calais et de la Somme.

Siège social, site Phalempin
26, rue du Général de Gaulle
59133 Phalempin · T 03 20 32 25 35

Site Amiens
14, rue du 8 mai 1945
80090 Amiens · T 03 22 22 58 30

Organisme de conseil indépendant
N° Agrément PI01462

www.bio-hautsdefrance.org
Youtube | Facebook | Instagram

Maquettage : Bio en Hauts-de-France, 2024

Crédits Photos : Bio en Hauts-de-France, Matthieu Chanel, Adobe stock,

Imprimeur : Imprimerie Monsoise sur papier certifié PEFC



COMMENT DÉVELOPPER LA BIO SUR MON TERRITOIRE ?



LES BÉNÉFICES DE L'AB SUR MON TERRITOIRE

Qualité de l'eau, préservation de la biodiversité, lutte contre l'érosion, santé des habitants, création d'emplois locaux, développement économique, changement climatique... **Et si vous engagiez votre collectivité vers l'agriculture biologique ?**

COMMENT DÉVELOPPER LA BIO sur mon territoire ?

Nombreux sont les domaines d'actions et les outils des collectivités locales pour permettre une agriculture et une alimentation durable : PAT, politiques sociales et d'insertion, restauration collective, Plan Climat Énergie Territorial, protection de la ressource en eau et des milieux naturels (SAGE, AAC, TVB...), aménagements fonciers (SCoT, PLU...). Bio en Hauts-de-France met en place des outils et propose chaque année de nouvelles formes d'accompagnement :

- Se former pour agir en faveur de la transition agricole et alimentaire
- Etude territoriale de sensibilité à l'agriculture biologique
- Diagnostic parcellaire : appui à la mise à disposition de foncier en AB
- Gestion prévisionnelle des emplois et des compétences (GPEC)
- Vers une restauration collective bio locale
- Pour une alimentation bio locale pour toutes et tous
- Etude d'opportunité
- Ressources et informations sur la transition agricole et alimentaire





La bio protège la ressource en EAU en mettant un terme aux pollutions par les pesticides de synthèse. La quantité de nitrates lessivée peut être réduite de 35 à 65 % en bio.

La bio préserve la BIODIVERSITÉ. + 30% de diversité d'espèces sur les fermes bio + 50% d'individus supplémentaires par espèce. Davantage de biodiversité cultivée et des sols plus riches.



La bio crée des EMPLOIS locaux. En Hauts-de-France, 1 emploi direct pour 8,2 Ha sur les fermes bio contre 1 emploi direct pour 22 Ha pour le reste de l'agriculture régionale.

La bio est bonne pour la SANTÉ de tous. Des aliments de meilleure qualité nutritionnelle. Moins de risques de développement de maladies neuro-dégénératives et de cancers chez les agriculteurs.



La bio agit pour le CLIMAT et développe des fermes résilientes. Pas d'émissions de GES et de consommation d'énergie liées à la fabrication et à l'utilisation de pesticides et d'engrais de synthèse. Plus grande autonomie des fermes, moins dépendantes d'importations.

La bio diversifie ses modes de commercialisation. Des filières plus diversifiées (AMAP, magasins spécialisés, etc.) et davantage de vente directe (1 producteur sur 3 en bio contre 1 sur 7 pour le reste de l'agriculture régionale).



OFFRE DE FORMATION POUR AGIR EN FAVEUR DE LA TRANSITION AGRICOLE ET ALIMENTAIRE



Notre offre de formation permet de mieux comprendre les enjeux de la transition alimentaire et les leviers disponibles à l'échelle locale pour améliorer la pertinence des politiques alimentaires territoriales.

LES ENJEUX



Comprendre la complexité et le fonctionnement des filières agricoles en Hauts-de-France



Identifier les leviers aux mains des collectivités locales pour agir sur le développement de filières bio, équitables et territorialisées



Identifier les enjeux de résilience et de durabilité des filières alimentaires et appréhender les perspectives alimentaires à 2050



Comprendre les freins au changement en agriculture et les apports du dialogue territorial

LES MODULES DE FORMATION

| | |
|--|---|
| <p>COMPRENDRE LE SYSTÈME ALIMENTAIRE DES HAUTS-DE-FRANCE : SON POTENTIEL NOURRICIER, SA DURABILITÉ, SA RÉSILIENCE.</p> <p>Que produisons nous en région ? De quels outils de transformation sommes-nous dotés ? Quelle corrélation avec les besoins alimentaires des habitants ? Quels enjeux de durabilité environnementale mais aussi sociale et économique de ce système ? Et quels enjeux de résilience du système en découlent pour les années à venir ?</p> | <p>Interactif avec reconstitution d'une fresque du système alimentaire des Hauts-de-France</p> <p>Format 1 : webinaire de 2h Format 2 : 1 demi-journée Format 3 : 1 journée</p> |
| <p>FAVORISER DES FILIÈRES AGRICOLES BIO, TERRITORIALISÉES ET ÉQUITABLES SUR MON TERRITOIRE</p> <p>Entre les filières longues, internationalisées et la vente directe, comment favoriser l'émergence de filières territorialisées, durables et équitables ? Cette formation s'intéresse à la façon dont les territoires peuvent prendre part à l'émergence de filières en soutenant notamment des outils de transformation de taille intermédiaire. La formation apportera des exemples et réflexions sur les modèles économiques et la gouvernance de ces outils comme garants d'exigences sociales, environnementales et d'équité dans ces filières.</p> | <p>Etudes de cas et témoignages de filières</p> <p>Jeux de carte pour construire une méthodologie de projet à partir des compétences des collectivités en matière de développement économique</p> <p>Format : 2 jours</p> |
| <p>OUTILS, POSTURES ET MÉTHODES POUR LA TRANSITION AGRICOLE DANS LES TERRITOIRES</p> <p>Pour mieux comprendre les externalités de l'agriculture sur 1 territoire, la réalité du changement de pratique en agriculture, les freins et leviers au développement de l'agriculture biologique en Hauts-de-France. La formation apporte des outils, des méthodes, des conseils sur la posture pour un dialogue apaisé avec le monde agricole en mobilisant notamment les méthodes du dialogue territorial.</p> | <p>Outils d'analyse et d'autodiagnostic pour appréhender les enjeux de votre territoire</p> <p>Outils du dialogue territorial</p> <p>Mises en situation</p> <p>Format : 2 jours</p> |
| <p>MODULE SUR MESURE</p> <p>Selon les besoins d'une collectivité, les 3 contenus présentés ci-dessus peuvent être mobilisés pour la construction de formations sur-mesure allant d'une demi-journée à plusieurs jours.</p> | <p>Format sur mesure</p> |

NOS ATOUTS :

- Un ancrage local : connaissance des producteurs bio et opérateurs économiques (coopératives, distributeurs) de la région dont une partie est représentée dans le conseil d'administration de Bio en Hauts-de-France
- Entre 5 et 10 projets de développement/structuration de filières bio régionales accompagnés tous les ans dans le cadre du plan bio régional
- Plus de 15 ans de partenariat avec les collectivités locales pour travailler au développement de la production bio à l'échelle locale (23 partenariats avec des collectivités locales en 2023).



PUBLIC CIBLE :

Agents et élus territoriaux en charge des questions agricoles et alimentaires (PAT), des questions climatiques (PCAET), de protection de l'environnement (ressource en eau, captages prioritaires, biodiversité) ainsi que des questions foncières, d'urbanisme et de développement économique (PLUi, etc.).

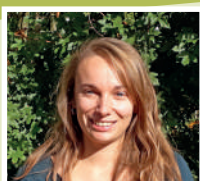
TÉMOIGNAGE :

J'ai suivi la formation sur le développement des filières pour acquérir des connaissances mais aussi pour rencontrer d'autres chargés de mission et trouver nos convergences territoriales sur de potentielles filières bio émergentes. La formation m'a permis de mieux appréhender la notion de filière, les spécificités d'une filière en bio, et comment la rendre équitable. L'intervention de personnalités qui ont mis en place, testé et éprouvé une filière bio, équitable et territorialisée est un bon moyen de bien comprendre les diverses strates et rôles à porter dans une filière : financier, politique, technique, opérationnel et coopératif, donc humain. J'en suis ressortie avec des perspectives de filières à développer avec les territoires voisins et rassurée sur le rôle que je peux jouer dans ce sens, parmi un panel d'autres acteurs locaux.

Clotilde Bulte,

chargée de mission PAT
à la Communauté de communes du Sud-Artois

BESOIN D'EN SAVOIR PLUS ?



Mathilde JOSEPH,
Chargée de mission
territoires bio
07 87 32 58 88 |
m.joseph@bio-hdf.fr

Siège de Phalempin :
26 rue du Général de Gaulle, 59133 PHALEMPIN



ILS NOUS FONT DÉJÀ CONFIANCE POUR LES ACCOMPAGNER !

37 AGENTS TERRITORIAUX
représentants

17 COLLECTIVITÉS TERRITORIALES
formées en 2023

DIAGNOSTIC PARCELLAIRE EN APPUI À LA MISE À DISPOSITION DE FONCIER EN AB

De la caractérisation de la parcelle à l'installation/confortation

Le diagnostic parcellaire est un outil d'aide à la décision (OAD) mis en œuvre par Bio en Hauts-de-France et Terre de Liens à destination des collectivités.



LES ENJEUX



Installer des producteurs ou renforcer l'activité de producteurs déjà installés en AB sur le territoire



Faire corroborer les besoins de la collectivité avec les caractéristiques physiologique et urbanistique d'une parcelle, ainsi qu'avec le contexte agricole du territoire

LES ÉTAPES CLÉS

- Diagnostic : observation et caractérisation des parcelles sur le plan pédologique et urbanistique
- Conseil : rapport détaillé sur les faisabilités techniques de production et préconisations sur l'orientation du projet foncier
- Étude socioéconomique (phase optionnelle) : cartographie des filières bio présentes sur le territoire et propositions de scénarios
- Appel à candidature : rédaction technique et diffusion, visite de la parcelle avec les candidats, organisation du jury de sélection, élaboration d'un outil d'aide à la sélection
- Installation/confortation : accompagnement du candidat, conseil sur les infrastructures nécessaires, accompagnement à la contractualisation locative, suivi post installation, élaboration d'un outil d'aide à la sélection



PUBLIC CIBLE :

Collectivité territoriale, porteur de projet à l'installation en agriculture biologique ou agriculteur en AB en recherche de confortation.

TÉMOIGNAGE :

Dans le cadre d'un projet d'implantation en agriculture biologique, la Communauté d'Agglomération de Lens-Liévin a fait appel à l'expertise de Bio en Hauts-de-France dans la réalisation de son appel à projet. Le diagnostic proposé dans l'accompagnement a permis de faire un état des lieux complet sur la qualité agronomique des sols et sur le type de cultures pouvant être mises en place ainsi que les contraintes afférentes à chaque type de cultures. Ces informations ont été une aide précieuse lors de la prise de décision sur cet appel à projet.

Damien Duquenne,
Communauté d'Agglomération Lens-Liévin

BESOIN D'EN SAVOIR PLUS ?



Emilie DELEMOTTE,
Chargée de mission
territoires bio
07 87 32 31 79 |
e.delemotte@bio-hdf.fr

Siège de Phalempin :
26 rue du Général de Gaulle, 59133 PHALEMPIN



ILS NOUS FONT DÉJÀ CONFIANCE POUR LES ACCOMPAGNER !

- Métropole européenne de Lille
- Communauté urbaine de Dunkerque
- Communauté d'agglomération de Lens-Liévin
- Communauté d'agglomération de la Région de Château-Thierry
- Communauté de communes Pévèle Carembault.
- Parc naturel régional de l'Avesnois
- Parc naturel régional Scarpe-Escaut
- Conseil départemental du Nord

Terre de Liens et Bio-en-Hauts de France allient leur expertise au service de votre projet foncier visant l'installation ou la confortation en AB. Les deux structures interviennent sur toutes les phases du diagnostic parcellaire, même si Bio en Hauts-de-France coordonne les phases 1, 2, 3 et Terre de Liens les phases 4 et 5. Vous pouvez contacter l'une ou l'autre structure pour toute demande de renseignement.

TERRE DE LIENS : 03.20.74.43.83



ÉTUDE TERRITORIALE DE SENSIBILITÉ À L'AGRICULTURE BIOLOGIQUE

Une approche sociologique pour comprendre l'évolution des agriculteurs vers l'AB



L'étude territoriale de sensibilité à l'agriculture biologique (ou étude « sensibio ») est un outil d'aide à la décision (OAD) construit autour des déterminants psychosociologiques, permettant de mieux connaître le profil sociologique des agriculteurs d'un territoire, quels sont les freins et les craintes concernant l'agriculture bio ainsi que leur potentiel d'évolution vers l'AB.

LES ENJEUX



Déterminer les profils des producteurs du territoire et connaître les freins et les craintes au passage en bio spécifiques au territoire



Adapter les plans d'actions en fonction des profils, des freins et des craintes relevés



Favoriser le dialogue entre la collectivité et le monde agricole



Démystifier l'AB en allant à la rencontre des agriculteurs et accélérer la réflexion du passage en bio



Favoriser l'adoption de techniques propres aux bio chez les agriculteurs du territoire

LES ÉTAPES CLÉS

- Préparation des entretiens : zonage, nombre d'enquêtes, listing des agriculteurs (dans le respect de la RGPD), courrier envoyé aux producteurs signé par la collectivité
- Série d'entretiens individuels semi-directifs à la ferme avec l'ensemble des agriculteurs identifiés (réalisé par Bio en Hauts-de-France)
- Restitution des données récoltées auprès de la collectivité (synthèse des exploitations enquêtées, analyse des profils des agriculteurs, analyse des freins et des craintes identifiées)
- Échange autour de la construction d'un plan d'actions qui serait à mettre en œuvre afin de lever les freins et les craintes vis-à-vis de l'AB



PUBLIC CIBLE :

Élus et agriculteurs en conventionnel

DURÉE :

de 3 à 5 mois selon la taille du panel interrogé

BESOIN D'EN SAVOIR PLUS ?



Emilie DELEMOTTE,
Chargée de mission
territoires bio
07 87 32 31 79 |
e.delemotte@bio-hdf.fr

Siège de Phalempin :
26 rue du Général de Gaulle, 59133 PHALEMPIN



ILS NOUS FONT DÉJÀ CONFIANCE POUR LES ACCOMPAGNER !

- Communauté de communes Pévèle Carembault
- Douaisis Agglo
- Communauté de communes du Sud Artois
- Amiens métropole
- Agglomération de la Région de Compiègne
- Pays de sources et Vallées
- Syndicat Mixte d'Eau Potable des Sablons
- Pays de Thiérache
- Communauté de communes du Pays Solesmois
- Métropole Européenne de Lille
- Parc naturel régional des Caps et Marais d'Opale

GESTION PRÉVISIONNELLE DES EMPLOIS ET DES COMPÉTENCES (GPEC) DANS LA FILIÈRE BIO



La GEPC est un outil visant la mise en œuvre d'un plan d'action partenarial d'adaptation des dispositifs d'emploi-formation aux besoins existants et à venir d'un territoire et de ses acteurs économiques. Nous l'avons décliné aux particularités et aux métiers de l'AB.

LES ENJEUX



Fédérer les acteurs agricoles et de l'emploi autour d'une vision partagée de l'évolution de l'emploi agricole sur le territoire



Co-construire un plan d'actions en faveur du développement d'emplois de qualité dans la filière bio



PUBLIC CIBLE :

Collectivité territoriale

DURÉE :

1 an



LES ÉTAPES CLÉS

- Identification des acteurs à mobiliser et mise en place d'un COPIL pour valider le calendrier et les outils d'enquête
- Diagnostic comprenant un état des lieux de l'emploi dans le secteur agricole, une projection dans les années à venir et une analyse de la connaissance des partenaires de l'emploi et de l'insertion des opportunités d'emploi dans le secteur
- Présentation des résultats au COPIL ainsi qu'aux producteurs et partenaires de l'emploi du territoire
- Mise en place d'un atelier de co-construction d'un plan d'action territorial en faveur de l'emploi agricole dans la filière bio du territoire
- Identification des rôles des partenaires dans la mise en œuvre de ce plan d'action

LES PARTENAIRES À MOBILISER

Pôle emploi, missions locales, CIO, PLIE, établissements d'enseignement (éducation nationale et enseignement agricole), groupements d'employeurs (GE) et groupements d'employeurs pour l'insertion et la qualification (GEIQ), services de remplacement, DREETS, chantiers d'insertion, chambre d'agriculture, collectivités (services agriculture et développement économique) ...

BESOIN D'EN SAVOIR PLUS ?



Raphaëlle DELPORTE,
Chargée de projets emploi
et alimentation
07 87 32 36 27 |
r.delporte@bio-hdf.fr

Siège de Phalempin :
26 rue du Général de Gaulle, 59133 PHALEMPIN



ILS NOUS FONT DÉJÀ CONFIANCE POUR LES ACCOMPAGNER !

- Communauté d'agglomération Béthune Bruay Artois Lys Romane
- Parc naturel régional de l'Avesnois

ACCOMPAGNEMENT VERS UNE RESTAURATION COLLECTIVE BIO LOCALE

Améliorer la qualité de l'assiette des convives, pour atteindre les objectifs Egalim et au-delà !

Un accompagnement complet et nécessaire qui vise la mise en place d'une alimentation cohérente : équilibrée, saine, appétissante et bio en prenant en compte les spécificités des convives.



LES ENJEUX



Définir vos objectifs et la possibilité d'intégration des produits bio dans votre restauration collective



Faire évoluer les pratiques de cuisine pour plus de plats fait-maison, issus de produits bruts



Faciliter l'approvisionnement bio local dans vos marchés publics



Sensibiliser les enfants, leurs parents et autres catégories de convives à une alimentation durable

NOS ACCOMPAGNEMENTS

Sensibilisation aux enjeux d'une alimentation durable en restauration collective

Acculturation aux enjeux agricoles et alimentaires actuels, notamment ceux de la bio, compréhension des leviers de durabilité de l'alimentation, compréhension du cadre juridique lié à la restauration collective, identification et connaissance des différents labels

Diagnostic de fonctionnement

Analyse de votre service de restauration collective afin d'identifier ses atouts et pistes d'amélioration

Maîtrise du budget

Identification et activation des leviers nécessaires à la maîtrise du coût du repas

Réduction du gaspillage alimentaire

Mise en place d'un plan d'actions correctives sur la base d'évaluation des pratiques (pesées, diagnostic...)

Aide à la rédaction des marchés publics

Adaptation du cahier des charges (objet, critères de notation, pondération, mémoire technique,...) pour répondre aux orientations de la loi EGALIM et permettre à la production bio régionale d'être identifiée au moment du sourcing

Formation des personnels de service et équipe périscolaire

Outils et lever les appréhensions pour favoriser le bon déroulement du repas. Permettre une meilleure communication sur les repas entre convives et personnel de service.

Formation en cuisine

Travail sur l'équilibre alimentaire et les techniques culinaires en partenariat avec des diététiciennes et chef-fes cuisiniers spécialistes de la thématique pour redécouvrir les protéines végétales et cuisiner des recettes fait-maison à base de produits bio et locaux.

Approvisionnement de votre restauration par les producteurs bio du territoire

Travail de planification pour faire le lien entre vos besoins et les disponibilités des produits bio locaux (volumes attendus, gammes...)

Accompagnement au retour en régie directe

Accompagnement de A à Z, avec nos partenaires à la reprise en main de votre restauration collective. Il comprend la définition de vos objectifs, un état des lieux de l'existant (bâtiment, matériel, équipe...), l'identification du nouveau fonctionnement du service et l'activation des leviers de qualité pour garantir un service durable (formation du personnel, sourcing bio local, marchés publics, lutte contre le gaspillage alimentaire...)

TÉMOIGNAGE :

A Margny-lès-Compiègne, les repas de nos 500 enfants sont livrés chaque jour par un prestataire privé. Motivés par une forte demande des parents d'élèves et conscients des enjeux sociétaux et environnementaux auxquels nous devons répondre, nous avons entamé depuis quelques années une démarche pour accentuer la qualité, le bio et le local. Tout d'abord nous avons travaillé sur notre cahier des charges, affiné nos exigences... Les limites de cet outil ont été atteintes rapidement puisqu'à notre dernier marché, aucune offre ne nous a été faite. Cela a renforcé notre souhait de reprendre en main ce service via un retour en régie directe. L'objectif est de construire un vrai projet politique autour de l'alimentation : préserver la santé des convives, soutenir les producteurs du territoire, redonner du sens à l'alimentation, créer du lien social entre les enfants, les ATSEM, les équipes de restauration et éducatives, mener des actions pédagogiques autour de la restauration scolaire... La maîtrise de l'ensemble du processus nous permettra également d'activer l'ensemble des leviers pour la maîtrise des coûts, notamment avec la réduction du gaspillage alimentaire.

Astrid Choisine,
adjointe au maire chargée de l'enfance,
de l'éducation et de la jeunesse de Margny-Lès-Compiègne.



PUBLIC CIBLE :

Élus, gestionnaires, chefs cuisiniers, acteurs du temps de restauration, chargés de mission, convives de la restauration collective

NOS ATOUTS :

- Un ancrage local : connaissance des fermes biologiques du territoire, notamment celles pouvant livrer la restauration collective.
- Un réseau national impliqué dans la co-construction des politiques publiques alimentaires permettant des retours d'expérience multiples
- Une offre qui s'appuie sur les clés de réussite que nous avons identifiées : l'implication de l'ensemble des acteurs de la restauration collective (élus, chefs cuisiniers, gestionnaires, personnels de service, enfants, parents d'élèves) comme clé de réussite
- Une multiplicité de partenaires expérimentés complémentaires et mobilisables dans leur expertise d'accompagnement (Nourrir l'Avenir, Réseau AGORES, Aprobio...)

BESOIN D'EN SAVOIR PLUS ?



Camille ROMEU,
Chargée de mission
alimentation et aides
06 74 69 87 60 |
c.romeu@bio-hdf.fr



Sophie ROSBLACK,
Chargée de mission
alimentation santé,
restauration collective
et accessibilité
07 87 32 85 80 |
s.rosblack@bio-hdf.fr

Siège d'Amiens :
14 rue du 8 mai 1945, 80090 AMIENS



ILS NOUS FONT DÉJÀ CONFIANCE POUR LES ACCOMPAGNER !

- Conseil Départemental de la Somme
- Agglomération de la Région de Compiègne
- Communauté de Communes Plaine d'Estrée
- Amiens Métropole
- Agglomération du Beauvaisis
- Pays de Sources et Vallées

P.A.N.I.E.R.S.

Pour l'Accès à une Nourriture
Inclusive, Écologique,
Régionale et Solidaire

ADOPTÉ
BIO
UN PANIER



BIO
EN HAUTS-DE-FRANCE



WWW.PANIER-S-HDF.FR

P.A.N.I.E.R.S. : UN DISPOSITIF D'ÉDUCATION ET D'ACCESSIBILITÉ AUX PRODUITS BIO LOCAUX

Le dispositif est issu de l'union de trois acteurs régionaux de l'agriculture biologique : Bio en Hauts-de-France, le réseau des AMAP Hauts-de-France et les Jardins de Cocagne Hauts-de-France.



LES ENJEUX



Rendre l'alimentation bio locale accessible au plus grand nombre



Accompagner au changement d'habitudes alimentaires au travers d'ateliers de sensibilisation



Distribuer des paniers de produits bio locaux à moindre prix



Soutenir la coopération entre producteurs bio locaux



PUBLIC CIBLE :

Des personnes et familles en situation de précarité, pour qui l'accès à une alimentation saine et durable est parfois difficile. Ce public cible est identifié, sur les territoires engagés, par les structures relais partenaires.

UN FINANCEMENT INNOVANT :

Pour consolider le financement du dispositif, les 3 structures porteuses ont mis en place un fonds de dotation privé destiné à financer directement les paniers et une partie des coûts des ateliers de sensibilisation. Cet outil peut être mobilisé sur les territoires engagés et permettre de nouer des partenariats avec des entreprises locales.

BESOIN D'EN SAVOIR PLUS ?



Raphaëlle DELPORTE,
Chargée de projets emploi
et alimentation
07 87 32 36 27 |
r.delporte@bio-hdf.fr

Siège de Phalempin :
26 rue du Général de Gaulle, 59133 PHALEMPIN

LES ÉTAPES CLÉS

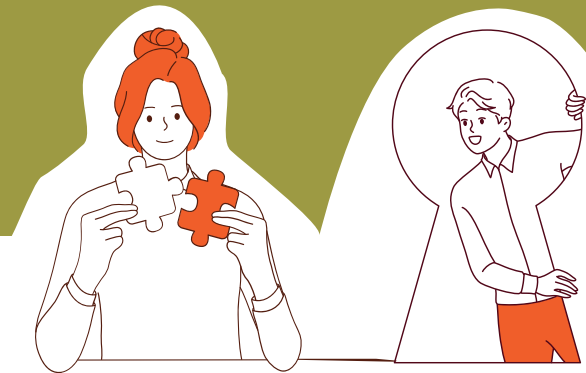
- Identification des structures relais sur le territoire (centres sociaux, CCAS, épiceries solidaires, groupement d'achat ou tout autre structure associative) en contact avec des publics précaires
- Identification des producteurs bio locaux présents sur le territoire en capacité de fournir et d'opérer la logistique de la distribution de paniers
- Mise en place d'un COFIL dédié au dispositif P.A.N.I.E.R.S. avec les parties prenantes
- Co-construction d'un programme d'animations avec les structures relais
- Lancement de la démarche : premières livraisons des paniers et ateliers de sensibilisation
- Suivi de la démarche dans le temps, évolution et déploiement du dispositif

7 TERRITOIRES ENGAGÉS DANS LE DISPOSITIF :

- Métropole Européenne de Lille
- Douais Agglomération
- Communauté de communes Cœur d'Ostrevent
- Communauté d'agglomération Béthune Bruay Artois Lys Romane
- Communauté d'Agglomération Lens Liévin
- Pays de Sources et Vallées
- Communauté de communes Sud Artois



ÉTUDE D'OPPORTUNITÉ



Développer les débouchés permet de développer les surfaces en bio. La rencontre des opérateurs économiques agricole et ou agroalimentaire du territoire (restaurateurs, transformateurs, coopératives...) permet de recenser les éventuels besoins en produit agricole bio pour organiser l'approvisionnement local. C'est aussi l'occasion de sensibiliser et d'informer ces entreprises, d'évaluer leur sensibilité à l'agriculture biologique.

LES ENJEUX



Connaître et identifier les pratiques et intentions des acteurs du territoire



Adapter les plans d'actions en faveur du développement de l'AB en prenant en compte les opérateurs économiques du territoire



Sensibiliser les acteurs économiques à l'AB



Développer une gamme bio avec un approvisionnement local

LES ÉTAPES CLÉS

- Recensement des opérateurs économiques à rencontrer (semenciers, fournisseurs d'intrants, transformateurs...)
- Envoi d'un courrier visant à solliciter un entretien individuel, semi-directif avec l'ensemble des opérateurs identifiés
- Analyse des données récoltées
- Proposition de pistes d'actions auprès de la collectivité



PUBLIC CIBLE :

Amont et aval de la filière agricole bio et conventionnelle du territoire, hors magasins



DURÉE :

de 3 à 5 mois selon la taille du panel interrogé



TÉMOIGNAGES :

Dans un objectif de protection de la ressource en eau potable, le Pays de Sources et Vallées travaille depuis 2019 sur le développement de l'agriculture biologique. Après avoir identifié les actions à mener auprès des agriculteurs, il nous semblait important de rencontrer les acteurs en aval de la filière. Malgré un contexte de crise économique qui se fait particulièrement ressentir sur la bio, ces rencontres menées par Bio en Hauts-de-France et l'association du Pays de Sources et Vallées ont permis de répondre aux premières interrogations des opérateurs et surtout d'identifier leurs besoins pour développer cette filière et ainsi adapter nos actions en ce sens.

Isis Didier,
Animatrice eau, agriculture et environnement,
Pays de Sources et vallées.

Pour protéger la ressource en eau et l'environnement, l'ARC promeut depuis plus de 10 ans l'agriculture biologique auprès des agriculteurs du territoire. Les discussions menées avec ces derniers et le partenariat avec Bio en Hauts-de-France, nous ont amené à penser que pour continuer à développer des surfaces bio il faut créer des débouchés. Cette étude nous a permis de constater que si la crise économique semble un frein à l'émergence de ces projets, le développement et l'innovation liés à l'agriculture bio locale restent des sujets qui intéressent les opérateurs et transformateurs de notre territoire. Ces rencontres nous ont permis d'entamer un dialogue, de construire des liens.

Vincent Perrin,
Chargé de mission eau, agriculture, environnement
Agglomération de la Région de Compiègne

BESOIN D'EN SAVOIR PLUS ?



Delphine BEUN,
Chargée de mission
territoires bio
07 87 32 45 14 |
d.beun@bio-hdf.fr

Siège de Phalempin :
26 rue du Général de Gaulle, 59133 PHALEMPIN



ILS NOUS FONT DÉJÀ CONFIANCE POUR LES ACCOMPAGNER !

- Pays de Sources et Vallées
- Agglomération de la Région de Compiègne

RESSOURCES ET INFORMATIONS SUR LA TRANSITION AGRICOLE ET ALIMENTAIRE

Avoir accès à des ressources et informations adaptées, s'inspirer et échanger pour mieux agir en faveur de la transition alimentaire.



LES ENJEUX



Faire réseau pour s'inspirer, partager des expériences et des outils en faveur du développement de l'agriculture biologique



Accéder à de l'argumentaire sur ce qu'est l'agriculture biologique et ses externalités positives pour les territoires



Avoir des données chiffrées pour comprendre le développement de l'agriculture biologique et les enjeux de la transition alimentaire en Hauts-de-France



PUBLIC CIBLE :

Agents et élus territoriaux en charge des questions agricoles et alimentaires (PAT), des questions climatiques (PCAET), de protection de l'environnement (ressource en eau, captages prioritaires, biodiversité) ainsi que des questions foncières, d'urbanisme et de développement économique (PLUi, etc.).

NOS ATOUTS :

- Animation du Réseau régional des Territoires bio pour développer des politiques locales favorables à la bio depuis 2017
- Bio en Hauts-de-France fait partie des structures officiellement animatrices de l'Observatoire Régional de l'Agriculture Biologique
- Un réseau national, la Fédération Nationale d'Agriculture Biologique, qui produit de nombreux outils, publications, formations à destination des collectivités locales
- Un ancrage local avec des outils d'information et des données basées sur le contexte local

TÉMOIGNAGE :

Les équipes de Bio en Hauts-de-France nous permettent d'avoir un dialogue technique poussé avec les exploitants grâce à leurs compétences en agronomie et connaissances des filières bio. Ce partenariat nous a permis d'intégrer le Réseau des Territoires bio, qui, sous l'animation de Bio en Hauts-de-France, est une plus-value et un accélérateur des actions que nous pouvons mettre en place au sein de notre territoire. Le partage et le retour d'expérience des autres territoires régionaux nous permettent d'avancer plus vite et d'organiser collectivement le Mois de la bio et ainsi de fédérer nos actions de communication et démultiplier les axes de sensibilisation des exploitants de notre territoire.

Mélanie Lotte,
chargée de développement territorial
à la Métropole Européenne de Lille



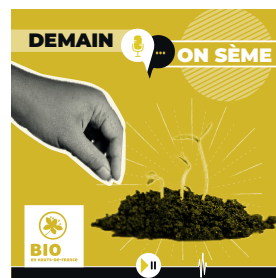
Réseau des Territoires bio des Hauts-de-France

Ce réseau propose des espaces d'échanges physiques ainsi qu'un mailing de partage de ressources et d'information à destination d'agents territoriaux d'une trentaine de territoires de la région. 4 rencontres annuelles permettent partages d'actualités, d'infos, d'expériences pour favoriser le développement de la bio. Le réseau est à l'initiative du Mois de la bio en novembre pour sensibiliser les producteurs des territoires à l'AB.

- *Ce réseau technique est ouvert à tous les agents territoriaux intéressés par ces questions en région*

Ce réseau est aussi un réseau politique rassemblant une dizaine d'élus locaux mobilisés en faveur de l'agriculture biologique. Il est l'instance de dialogue entre les collectivités locales et le plan bio régional piloté par la Région Hauts-de-France et la DRAAF. Chaque année, un de ses élu-e-s accueille la journée découverte des territoires bio, un espace d'échange et d'inspiration à destination des élus locaux pour sensibiliser aux politiques locales favorable à l'AB.

- *Ce réseau politique est ouvert à toutes les collectivités qui mettent en place des politiques locales de développement de la bio*



« Demain on sème », le Podcast

Ce podcast propose des épisodes de 15 minutes pour décortiquer un enjeu de transition alimentaire et découvrir l'exemple d'une collectivité locale agissant sur le sujet.

Disponible sur les différentes plateformes d'écoute de podcasts (Spotify, Deezer, Apple podcast, Amazon Music, etc.), un format pour élus pressés, à écouter où l'on veut et quand on veut pour renforcer argumentaire et exemple concret sur différents sujets.

Parmi les épisodes disponibles : Comprendre la PAC, 10 ans de développement de la bio en Hauts-de-France - Restauration collective : la régie directe, entre nécessité et enjeux - Tout commence sous nos pieds : parlons foncier - Usage et besoin d'eau en agriculture.



Ressources en ligne www.territoiresbio.fr et sa newsletter

Agriculture bio et climat, agriculture bio et biodiversité, agriculture bio et emploi... ce site internet de la Fédération Nationale d'Agriculture Biologique (FNAB) regorge de chiffres, d'arguments sur la bio.

Il propose également une cartographie des projets portés par des collectivités locales en France. Cette cartographie est alimentée par les initiatives du réseau des territoires bio pilotes animé par la FNAB, pendant national du Réseau des Territoires bio des Hauts-de-France.

L'Observatoire Régional de l'Agriculture Biologique des Hauts-de-France (ORAB)

Chaque année un Memento de l'agriculture biologique en Hauts-de-France propose les chiffres de l'agriculture biologique en région : nombre de fermes, de producteurs mais aussi nombres de transformateurs, de distributeurs, actualités et enjeux des filières bio régionales, dynamique de conversion etc. Des cartes d'identité de la bio territoriales sont également réalisées pour partager des données plus localisées. Des Cahiers de l'ORAB, études thématiques ponctuelles, sont publiés chaque année par les partenaires de l'ORAB (Bio en Hauts-de-France, Aprobio et la Chambre d'agriculture).

BESOIN D'EN SAVOIR PLUS ?



Mathilde JOSEPH,
Chargée de mission
territoires
07 87 32 58 88 |
m.joseph@bio-hdf.fr

Siège de Phalempin :
26 rue du Général de Gaulle, 59133 PHALEMPIN



NOTRE ACTION S'INSCRIT DANS LE CADRE DU PLAN BIO RÉGIONAL :

